



Imprensa Oficial do Município de **MONTE ALEGRE DO SUL**

ÓRGÃO OFICIAL DO MUNICÍPIO DE MONTE ALEGRE DO SUL/SP | DISTRIBUIÇÃO GRATUITA | ANO 11 | Nº 230 | 17 DE MAIO DE 2021

Monte Alegre do Sul retoma aulas presenciais da Rede Municipal

A Prefeitura de Monte Alegre do Sul por meio de seu departamento de Educação retomará as aulas presenciais na rede municipal de ensino, na próxima segunda-feira, 17/05.

O retorno será gradativo e terá início pelos alunos do 6º ao 9º ano, cujos pais fizeram adesão, através dos grupos de WhatsApp. Nesse momento as aulas terão período reduzido e os alunos que não retornarem terão suas aulas mantidas através dos grupos formados anteriormente, online.

O Departamento de Educação reforça que todos os alunos deverão usar máscara durante a permanência na escola. O uso da máscara também será obrigatório no transporte escolar coletivo.

Para retomar as aulas presenciais, a administração municí-

pal seguiu todos os protocolos de segurança para evitar a contaminação pelo novo Coronavírus com disponibilização de totens de álcool em gel, termômetros, face shields (protetores faciais) para professores e funcionários e demais equipamentos necessários para o retorno, inclusive a demarcação de carteiras e demais locais de uso comum.

A merenda também será distribuída através de lanche para evitar contaminação.

A Prefeitura Municipal informa ainda que a medida que tudo for transcorrendo bem, haverá o retorno para outras faixas de idade.

Para mais informações e esclarecimento de dúvidas, os pais ou responsáveis devem procurar a secretaria da escola em que seu filho estiver matriculado.



Monte Alegre do Sul vacina os profissionais da educação com 47 anos ou mais

A Prefeitura de Monte Alegre do Sul, por meio do Departamento de Saúde, aplicou desde o dia 12 de abril, a primeira dose da vacina contra a Covid-19 nos professores e profissionais da Rede Municipal de Ensino.

A imunização aconteceu na E.M.E.F. “Profª. Esther Silva Valente” e foi dividida por horário para evitar aglomeração.

Segundo do Departamento de Saúde, foram vacinados 70 profissionais da área.

Diferente dos demais grupos, para o segmento educacional foi preciso fazer o cadastro no site ‘Vacina Já Educação’.

A vacinação dos professores é uma ação essencial para o retorno às aulas, pois trata-se de uma importante medida de prevenção contra a Covid-19, que irá possibilitar mais segurança a professores e alunos, minimizando significativamente o risco de contágio da doença após a volta às aulas.



**Imprensa Oficial
disponível na internet**



**Imprensa Oficial do Município de
MONTE ALEGRE DO SUL**

ÓRGÃO OFICIAL DO MUNICÍPIO DE MONTE ALEGRE DO SUL/SP | DISTRIBUIÇÃO GRATUITA | ANO 51 - Nº 229 - 30 DE ABRIL DE 2021

Prefeitura cria e Câmara Municipal aprova lei do REFIS: parcelamento facilitado e descontos para a quitação de débitos junto à municipalidade

A Prefeitura Municipal da Estância Turística de Monte Alegre do Sul em conjunto com a Câmara Municipal criou e aprovou uma lei que trata de regularizar as pendências dos contribuintes com o município. Esta é uma oportunidade única com grandes descontos e facilidade no parcelamento de dívidas junto à municipalidade.

Terdo em vista a grave crise financeira causada pela pandemia do coronavírus (Covid-19), que trouxe prejuízos financeiros incontáveis a toda população, a Prefeitura, através do projeto REFIS, visa auxiliar pessoas físicas e jurídicas, que ficaram impossibilitadas de pagar suas contas em dia.

Com esse projeto a população terá uma importante ferramenta e uma oportunidade única para a quitação



de toda e qualquer dívida em atraso com o município, pois prevê descontos de juros e multas, e parcelamentos facilitados.

Poderão ser quitados os seguintes débitos: conta de água/esgoto, IPTU, taxa de licença, receita do cemitério, retirada de entulho, limpeza de terreno, aluguel de máquinas e equipamento, taxa de obras, ISSQN - Construção Civil, taxas de guias e sarjeta, e taxa de execução de

desmembramento, loteamento e arruamento, todos datados até o dia 31 de dezembro de 2020.

O ingresso no programa é por opção do contribuinte. Os débitos deverão ser pagos nas seguintes condições: pagamento à vista com até 90% de desconto; pagamento dividido em até 18 parcelas, onde o valor da parcela não pode ser inferior a R\$50,00 para pessoa física e R\$200,00 para pessoa

jurídica. No caso de microempresas, o parcelamento mínimo é de R\$100,00.

Para adesão ao parcelamento do REFIS o contribuinte deverá formular pedido por meio de requerimento no Paço Municipal até dia 23/07/2021, devendo constar sua assinatura ou de seu representante legal, que será formalizado mediante termo de parcelamento de débito específico.

Com base na proposta de transparência, a atual gestão implantou a versão digital da Imprensa Oficial, disponível no site da Prefeitura www.montealegredosul.sp.gov.br.

Com isso, a população pode consultar e fiscalizar o conteúdo publicado no jornal impresso.



Expediente



**Imprensa Oficial do Município de
MONTE ALEGRE DO SUL**

**Prefeitura Municipal da Estância
Turística de Monte Alegre do Sul/SP**

Avenida João Girardelli, 500 - Centro
CEP: 13820-000 - TEL: (19) 3899-9120

E-mail: assessoria@montealegredosul.sp.gov.br

Site: www.montealegredosul.sp.gov.br

Tiragem: 1.000 exemplares

Impressão: Tribuna de Itapira LTDA. ME

CNPJ: 02.552.439/0001-52

Prefeito Municipal:

Edson Rodrigo de Oliveira Cunha

Produção:

Caio Henrique Araujo Salgado e

Rita de Cássia Gritti Gonçalves

Jornalista Responsável:

Caio Henrique Araujo Salgado (MTB 83066/SP)

Como evitar as queimadas e proteger o meio ambiente

O inverno traz também um grande perigo: as queimadas. Entenda como pode ajudar a evitar as queimadas:

1. Evite jogar bitucas de cigarro no chão

Procure locais específicos de descarte, ou jogue-os apagados em uma lata de lixo.

2. Não solte balões

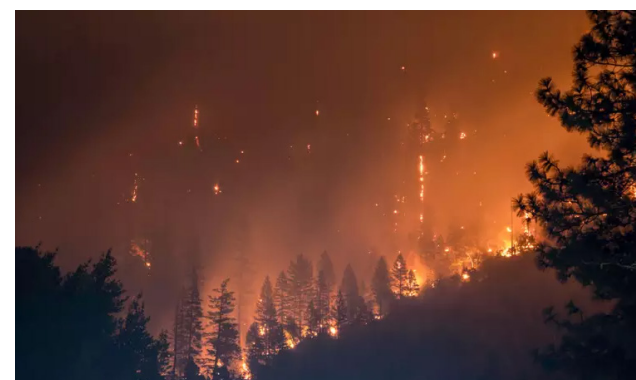
Soltar balões é crime previsto no Art. 42 da Lei de Crimes Ambientais, com pena de um a três anos de detenção e multa.

3. Não faça fogueiras próximas à vegetação

Em algumas regiões do Brasil é comum que fogueiras sejam acesas em noites frias, mas elas são um risco.

4. Evite queimar móveis ou lixo

Muitas pessoas preferem queimá-lo a descartá-lo da forma correta com o auxílio de limpeza urbana. Não faça isso! Descarte latas de alumínio e pedaços de vidro corretamente. Esses objetos podem esquentar e iniciar



fagulhas e se tornar focos de incêndio.

5. Capine a área perto da sua casa

Diminua o risco de queimadas capinando faixas de terra próximas à sua propriedade.

6. Molhe faixas de terra seca

Sempre que puder, molhe faixas de terra e grama que estiverem secas próximas de sua residência.

Em casos de incêndios próximos a residências ou em áreas de vegetação isoladas, informe imediatamente pelo telefone 3899-1250.

Vacinação contra febre aftosa será realizada até 31 de maio



A Prefeitura de Monte Alegre do Sul, por meio de seu departamento de Agricultura e Meio Ambiente informa aos pecuaristas do município que a vacinação contra a febre aftosa será realizada até o dia 31 de maio, conforme calendário do Ministério

da Agricultura, Pecuária e Abastecimento.

A campanha prevê a imunização de bovinos e bubalinos, de qualquer idade. Para realizar a vacinação, o produtor deve adquirir as doses em revendas autorizadas e mantê-las entre 2°C e 8°C até o momento da utilização. Em relação às agulhas, é importante que sejam novas.

A declaração da vacinação deve ser feita até o dia 07/06/2021, através do site gedave.defesaagropecuaria.sp.gov.br.

Em caso de dúvidas, entre em contato pelo Fale Conosco: www.agricultura.sp.gov.br/contato/fale-conosco

Mais informações no departamento de Agricultura e Meio Ambiente pelo telefone (19) 3899 1046 ou pelo e-mail agricultura@montealegredosul.sp.gov.br.

Estradas rurais do município recebem manutenção

A Prefeitura de Monte Alegre do Sul, por meio do Departamento de Serviços, realizou nos últimos meses um trabalho de manutenção nas principais estradas rurais do município.

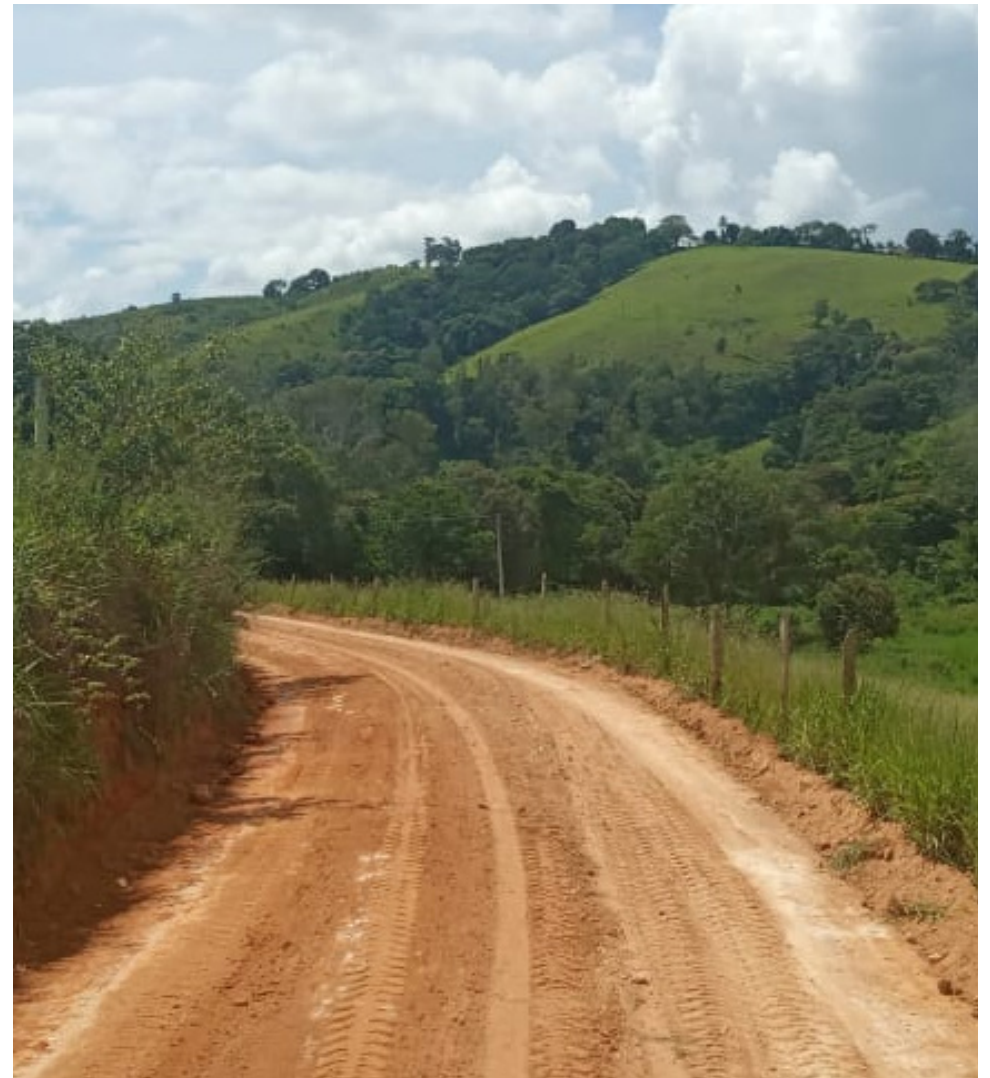
Já foram recuperados 45,07 Km, ou seja, 60% do total de 75,11 Km de estradas de terra.

As benfeitorias foram concluídas nas estradas do Brazinho, Godoy, Paiol de Tella e na via que liga Vargem Grande aos Limas com nivela-

mento do solo com maquinário.

A administração municipal segue realizando com manutenção contínua nas estradas de terra para levar mais conforto e segurança aos moradores e facilitar o escoamento de mercadorias dos nossos agricultores.

Além disso, essas estradas tem um papel fundamental no desenvolvimento turístico, de Monte Alegre do Sul, uma vez que dão acesso a vários meios de hospedagem e pontos turísticos do município.



Monte Alegre do Sul realiza o primeiro campeonato municipal de videogame

Estão abertas as inscrições para o I Campeonato Municipal de Videogame "FIFA 20". O objetivo da Prefeitura, por meio do Setor de Esportes e Lazer, é promover a integração e diversão do público jovem depois de um longo tempo sem atividades.

Os jogos terão início no dia 16/06 e serão realizados no Memorial Mauro Silva, seguindo normas rígidas de higiene e visando evitar aglomeração. Os confrontos serão definidos conforme idade e perfil dos participantes inscritos.



Para participar, os interessados deverão doar 1kg de alimento não perecível. As inscrições podem ser feitas no Setor de Esportes - Centro Esportivo João Daólio, à Rua Coronel Luis Leite, nº 86.

Todos os participantes conhecerão o regulamento, a tabelade jogos e horários ao fim das inscrições.

Mais informações no Departamento de Cultura, Esportes e Turismo - Setor de Esportes e Lazer - telefone: (19) 99603-6172 ou e-mail: esporte@montealegredosul.sp.gov.br

Prefeitura assina convênio do Programa Sesi “Atleta do Futuro”

A Prefeitura da Estância Turística de Monte Alegre do Sul assinou, na última semana, o Convênio de Cooperação Técnica para o Programa Sesi-SP - Atleta do Futuro (PAF), uma parceria entre a Prefeitura Municipal, Sesi (Serviço Social da Indústria) e uma empresa privada do município, que será

patrocinadora das equipes.

Por meio do Programa “Atleta do Futuro”, serão atendidas 405 crianças e adolescentes de Monte Alegre do Sul, entre 6 e 17 anos, na prática de diversas modalidades esportivas como basquete, judô, futebol de campo, futsal, vôlei, entre outros.

Com mais de 25 anos de



história, o PAF promove a formação e cultura esportiva. Tudo é oferecido gratuitamente, para contribuir com a garantia do direito de acesso ao esporte de qualidade a partir da metodologia elaborada pelo Sesi-SP.

Ao alavancar a cultura esportiva, a instituição oferece um melhor desenvolvimento do aluno, fazendo que o esporte faça parte da sua vida, seja

como praticante, espectador ou profissional.

O termo de convênio foi assinado pelo Executivo Municipal, pela diretoria do Sesi Jundiaí e pelo representante da empresa patrocinadora do projeto.

Em razão da pandemia da Covid-19, as atividades terão início de acordo com a flexibilização do Plano São Paulo.



Parceria com o SEBRAE oferece curso para empresários do comércio de modas

A Prefeitura Municipal da Estância Turística de Monte Alegre do Sul, em parceria com o Sebrae Campinas, por meio do Posto ‘Sebrae Aqui’, informa que estão abertas as inscrições para o Programa “Aprimora Varejo da Moda”.

O objetivo é mostrar ao empresário como melhorar a gestão da sua empresa e aumentar os lucros.

O curso, gratuito e online, será realizado de 10 a 13/05 e de 17 a 19/05, das 19h às 21h.

Na aula inaugural, você

vai conhecer a palestrante internacional Alice Ferraz, especialista e importante mentora de institutos de formação de moda.

Alice é responsável pela coluna de moda e comportamento do jornal O Estado de São Paulo.

Inscrições no link: <https://bit.ly/aprimoravarejodemoda>

Mais informações no Posto Sebrae Aqui, à Av. João Girardelli, nº 500 - Centro ou pelo e-mail: sebraequi@montealegredosul.sp.gov.br

Prazo para declaração anual de rendimentos de MEI termina dia 31 de maio

A Prefeitura de Monte Alegre do Sul, por meio do Posto “Sebrae Aqui” informa aos microempreendedores do município que a declaração anual de rendimentos deverá ser realizada até o próximo dia 31 de maio.

É importante que os microempreendedores fiquem atentos ao prazo de entrega da declaração para evitar a cobrança de multas.

Dúvidas e mais informações, procure o Posto “Sebrae Aqui”, à Avenida João Girardelli, nº 500, ou entre em contato por: telefone (19) 3899 9120; e-mail sebraeaqui@montealegredosul.sp.gov.br.

Prefeitura abre consulta para interessados em participar de atividades esportivas

A Prefeitura de Monte Alegre do Sul, através de seu departamento de Cultura, Esportes e Turismo informa que está realizando uma consulta à população do município para avaliar o interesse em participar do projeto “Cidadania em Movimento”.

O projeto é uma parceria entre os departamentos municipais de Cultura, Esportes e Turismo e Assistência e

Desenvolvimento Social e oferece diversas modalidades esportivas.

O objetivo da consulta é verificar a quantidade de pessoas interessadas em participar de cada atividade para programar a retomada das atividades. O questionário pode ser acessado pelo site oficial da Prefeitura Municipal através do link <https://www.montealegredosul.sp.gov.br/cidadania-em-movimento>

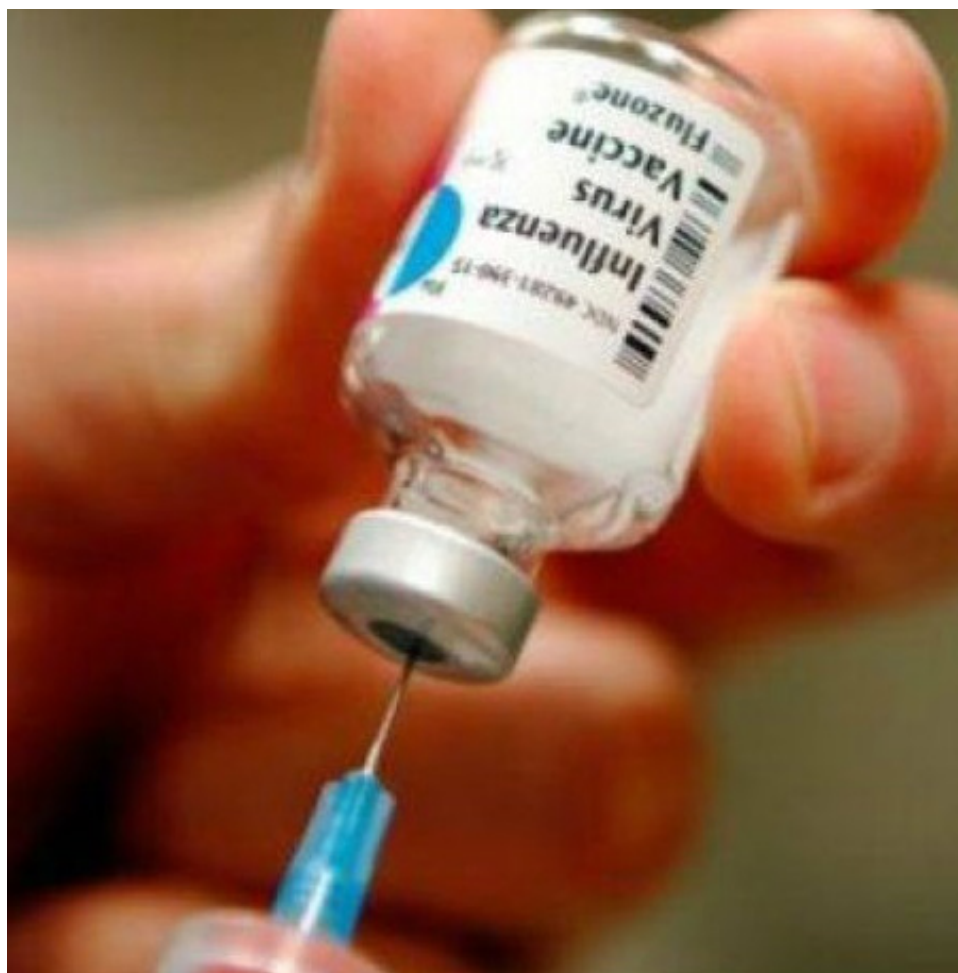


Vacinação contra a Gripe continua em todas as unidades de saúde do município

A Prefeitura Municipal de Monte Alegre do Sul, por meio de seu departamento de Saúde informa que a campanha de vacinação contra a gripe H1N1 continua sendo realizada em todas as Unidades de Saúde do município (Central, Limas e Distrito das Mostardas). A imunização ocorre de segunda a sexta-feira, das 9h às 16h.

Neste ano, devido a pandemia, na primeira fase foram imunizadas as crianças de 6 meses a menores de 5 anos, gestantes e puérperas. Agora, estão sendo vacinados idosos acima de 60 anos e professores das escolas públicas e privadas. Para receber a dose, é importante levar a carteira de vacinação.

Um dos objetivos da imunização é impedir que o sistema de Saúde seja ainda mais sobrecarregado, uma vez que o vírus da



gripe também pode evoluir para doenças respiratórias graves que demandam internações hospitalares e podem levar a óbito.

O Ministério da Saúde informa que pessoas curadas da Covid-19 podem tomar a vacina contra a gripe. Apenas os que estiverem infectados ou com suspeita de contaminação pelo Coronavírus devem aguardar a recuperação, com pelo menos quatro semanas de distância do início dos sintomas antes de procurar pela vacina contra a gripe.

A equipe de Saúde está preparada para imunizar os grupos prioritários com segurança. Todas as medidas de prevenção contra o Coronavírus, como a obrigatoriedade do uso de máscara, o respeito ao distanciamento social e a disponibilização de álcool em gel estão sendo respeitados.

Consultório odontológico da UBS dos Limas recebe melhorias

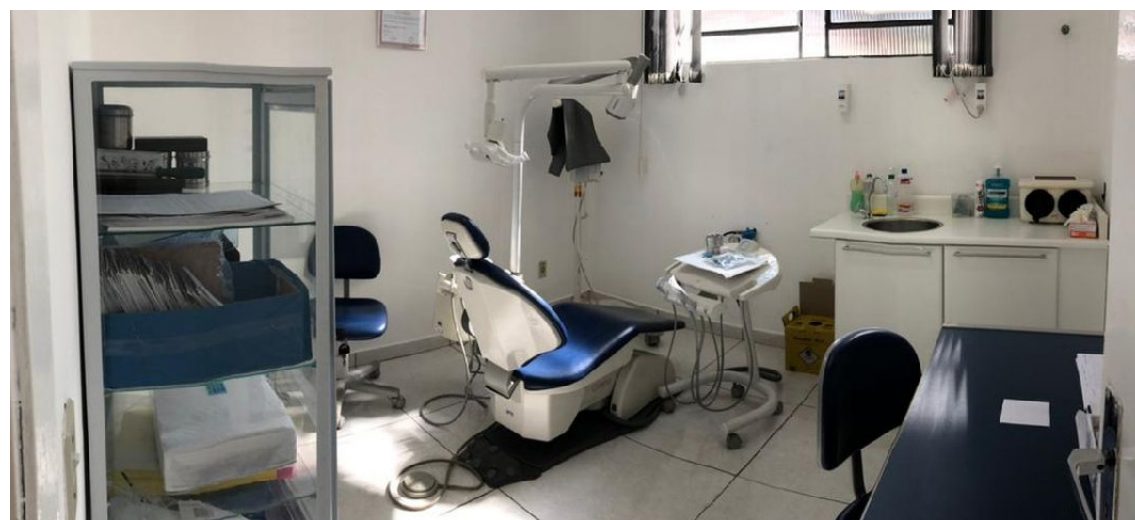
A Prefeitura Municipal, por meio de seu departamento de Saúde, realizou melhorias no consultório odontológico da UBS do bairro dos Limas e os atendimentos à população foram retomados.

As melhorias, executadas com recursos próprios da municipalidade, reuniram troca de pisos,

pintura e outros reparos.

Além dessas benfeitorias, foi criada uma sala exclusiva para a esterilização de equipamentos.

Segundo a coordenadora do setor, essas adequações no consultório visam proporcionar melhoria no atendimento à população que utiliza o serviço odontológico.





Maio: mês das mães

Mãe gera com o corpo,
Nutre e cuida com o coração.
Mãe é amiga em hora boa,
Protetora permanente,
Preocupação constante.

Mãe sabe pintar sorrisos,
Enxugar lágrimas.
Mãe é colo de infinita capacidade,
Peito de inabalável paciência,
Sorriso e lágrima de empatia e carinho.

Mãe é expressão criativa da natureza,
E na essência transporta
o que há de mais divino.
Mãe é vida, é sustento do mundo,
Pois no ventre carrega a mágica da criação.
Mãe é amor incondicional,
Que vive eterno e profundo
no seu enorme coração.

(Autor desconhecido)

